

Aktuelles aus Arni „kurz und bündig“

Ostern, Öffnungszeiten Gemeindeverwaltung

Die Gemeindeverwaltung bleibt am Karfreitag und Ostermontag, 10. und 13. April 2020, geschlossen. Beim Bestattungsdienst besteht ein Pikettdienst. Die Pikettnummer erfahren Sie in dieser Zeit unter der Telefonnummer 056 649 90 10. Der Gemeinderat und die Verwaltung wünschen allen Einwohnerinnen und Einwohnern ein frohes und geruhames Osterfest.

Auffahrt, Öffnungszeiten Gemeindeverwaltung

Die Gemeindeverwaltung bleibt am Donnerstag und Freitag, 21. und 22. Mai 2020, infolge Auffahrt geschlossen. Beim Bestattungsdienst besteht ein Pikettdienst. Die Pikettnummer erfahren Sie in dieser Zeit unter der Telefonnummer 056 649 90 10. Die Mitarbeiterinnen und Mitarbeiter danken der Bevölkerung für das Verständnis.

Veränderung beim Ver- waltungspersonal

Der Gemeinderat hat Aline Lorgé als neue Stellvertreterin des Gemeindeschreibers gewählt. Aline Lorgé amtierte bisher als Mitarbeiterin Zentrale Dienste bei der Nachbargemeinde Unterlunkhofen. Sie tritt die Stelle als Gemeindeschreiber-Stellvertreterin am 1. Juni 2020 an. Der Gemeinderat und die Verwaltung heissen Aline Lorgé heute schon herzlich willkommen und freuen sich auf die Zusammenarbeit mit ihr.

...Spezial

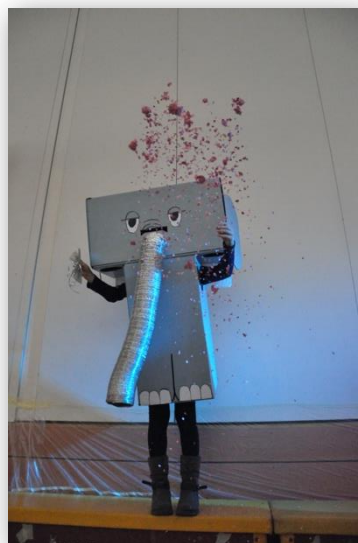
cARNIval 2020

Wir freuen uns sehr, dass die diesjährige Fasnacht so viele Kinder und Eltern begeistern konnte! Zum vierten Mal organisierte am 14. Februar 2020 der Elternverein Arni (EvA) die Fasnacht. Diese fand erneut in der Mehrzweckhalle statt. DJ Beat Ryhner alias Biber und die Guggenmusik Näbelgeischer aus Jonen waren wieder dabei und haben eine tolle Stimmung verbreitet. Viele Kinder und Eltern hatten sich ganz originell und speziell für den Anlass verkleidet und die besten Kostüme wurden von einer Jury prämiert.

Der Elternverein, insbesondere das Organisationskomitee, dankt den vielen HelferInnen, die während dem Aufbau, Abbau und in der Festwirtschaft tatkräftig mitgearbeitet haben. Ohne sie gäbe es in Arni keine Fasnacht. Vielen Dank auch an die BäckerInnen für die tollen Muffins und die leckeren Kuchen! Die Fasnacht nächstes Jahr findet am 19. Februar 2021 statt. Markiert euch diesen Termin bereits, da wir auch im nächsten Jahr wieder viele HelferInnen und FasnächtlerInnen begrüßen möchten.

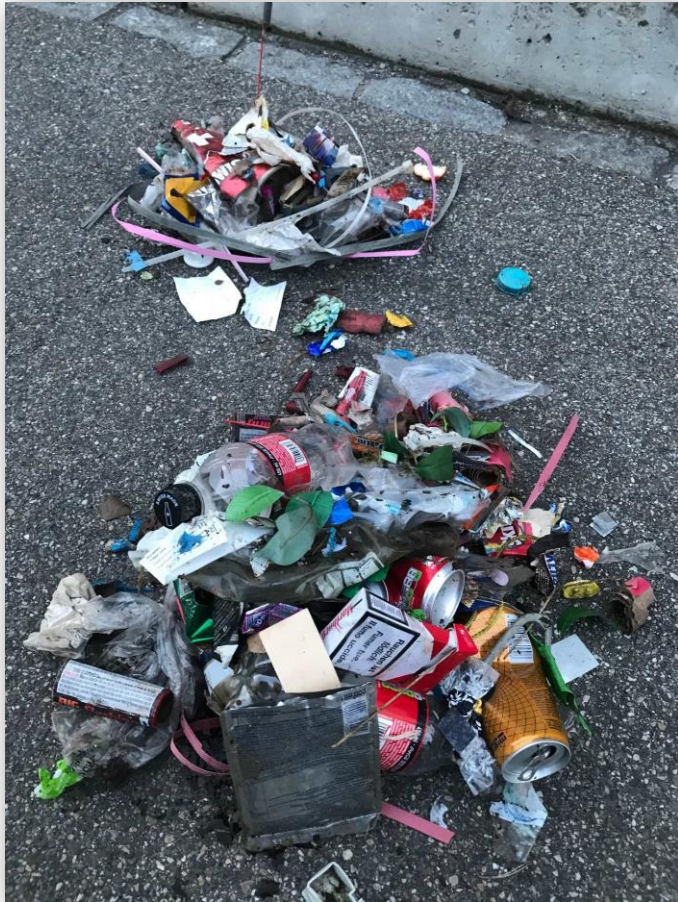


Web: www.elternverein-arni.ch
eMail: info@elternverein-arni.ch
Facebook: Elternverein Arni



Liebe Leute

Schauen Sie sich diese beiden Abfallberge an. Gesammelt in rund 45 Minuten an einem schönen Dienstagnachmittag in Arni von zwei 4-jährigen Mädchen und mir.



Genauer gesagt, von der Gjuchstrasse, runter zum Voräcker, entlang des Weges zur Bushaltestelle, weiter dem Trottoir entlang, rund um das Gewerbegebäude zur Bushaltestelle Stockacker und wieder entlang der Gjuchstrasse zum Ausgangspunkt. Also eine Strecke von ca. 600 Meter.

Diese zwei Müllhaufen sollten uns doch nachdenklich stimmen. Dinge werden achtlos weggeworfen – aus den Augen aus dem Sinn? Was leben wir im Umgang mit der Natur und der Umwelt unseren Kindern vor? Wir wollen nur das Beste, oder?

Unser oberstes Ziel sollte es doch sein, unseren direkten Lebensraum vor unserer Haustür, im Rahmen der eigenen Möglichkeiten, sauber und gesund zu erhalten. Damit Flora und Fauna zu schützen und damit langfristig über die eigene Nasenspitze hinaus zu denken.

Was für eine Gesellschaft wirft gleichgültig und achtlos und regelmässig Verpackungen und Zigaretten einfach auf den Boden oder aus dem fahrenden Auto? Niemand?

Wir haben vor ca. zwei Wochen einen Spaziergang von Arni nach Aesch entlang der Hauptstrasse gemacht. Was dort aus den fahrenden Autos geworfen worden ist, ist schlicht beschämend.

Stört es Sie nicht auch, dass man tage- oder wochenlang an Abfällen vorbeigeht? Man kennt die Dinge eigentlich schon, da das Papiertaschentuch, dort die zwanzig Zigarettenstummel, dicht gefolgt von PET- oder Aludosen, massenhaft Überbleibsel von Silvester in der Wiese wo vielleicht mal bald wieder Kühe weiden und wir die Milch trinken.

Und jetzt kommt das weltbewegende Dilemma:

«Seh ich's oder seh ich's nicht? Ach komm, ich seh's nicht. Warum sollte ich widerliches Zeug aufheben, was andere weggeworfen haben?»

Ja, warum sollten wir?

Klar, nicht in jeder Situation kann man den Müll aufheben um ihn beim nächsten Eimer zu entsorgen. Aber ich denke, Sie wissen wovon ich rede.

Ich bin mir sicher, dass sehr viele von Ihnen ähnlich denken wie ich und auch schon mal mit dem Abfallsack bewaffnet eine Runde gedreht oder beim Spaziergang mit dem Hund oder Kind etwas aufgehoben und im Abfalleimer entsorgt haben. Aber scheinbar reicht das nicht aus.

Wir leben im Überfluss und müssen in dieser schnelllebigen und unverbindlichen Welt aus beschränkter Energie, zu viel Plastik und Schreckensnachrichten lernen zu erkennen und zu spüren, worauf es unter dem Strich ankommt. Nämlich auf einen gesunden Boden, sauberes Wasser und gesunde Luft. Es ist Zeit, dass jeder Einzelne mithilft, unsere Welt, unser schönes Land und unsere Heimat zu schützen.

Bitte tragen Sie und auch ihre lieben Kinder und Jugendliche wieder vermehrt dazu bei, dass es bei uns wieder sauberer wird. Glaubt mir, es wäre ganz einfach. Danke für die Aufmerksamkeit.

Tanja Behringer, Januar 2020

Freiwillige Lotsen für mehr Sicherheit auf dem Schulweg

Falls Sie sich schon einmal gefragt haben, was für gelbe Westen sich morgens und mittags in Arni tummeln, hier kommt die Antwort: Seit dem 19. August 2019 sind Pensionierte, Grosseltern, Eltern und Nachbarn als freiwillige Lotsen in Arni im Einsatz und unterstützen die Kinder auf ihrem Schulweg beim Überqueren der Zürcherstrasse. Die Rückmeldungen von Eltern, Kindern, Einwohnern und Autofahrern waren bisher sehr positiv. Der Lotsendienst wird vom Elternrat der Schule Arni mit Unterstützung der Schule und der Gemeinde Arni organisiert.

Elin Buri und Lucie Nanzer aus der 1. Klasse, haben zwei unserer Lotsen interviewt, um Ihnen einen kleinen Einblick in die Motivation und den Alltag der Lotsen zu gewähren:

Christa Huber, Oma und jeweils jeden zweiten Donnerstagmorgen (7:55-8:15 Uhr) im Einsatz:

Wieso machst Du beim Lotsendienst mit?

«Weil ich die fröhliche, bunte und laute Kinderschar gerne habe. Es ist mir wichtig, dass die Sicherheit am Fussgängerstreifen für unsere Enkelkinder und ihre Kindergarten- und Schul-Gspänli gewährleistet ist. Sie sind die schwächsten Teilnehmer beim Überqueren der Strasse. So kann ich durch Hilfe und Unterstützung ihren Schulweg erleichtern.»

Haben die Kinder gefolgt?

«Die Kinder haben sehr gut mitgemacht und gut "gefolgt". Sie haben mich akzeptiert und immer wieder auf die langsameren „Gspänli“ gewartet, damit alle zusammen die Strasse überqueren konnten. Schlussendlich wollen wir uns ja auch den Autofahrern gegenüber fair verhalten.»

Was gefällt Dir am Lotsen?

«Lotsendienst finde ich eine wichtige und sinnvolle Aufgabe. Die Kinder sind freundlich und nett, und mit einem Lächeln haben wir uns gegenseitig einen guten Tag gewünscht.»

Was war dein lustigstes Erlebnis?

«Lustige Szenen gab es natürlich immer dann, wenn die rassistigen Trotti-Fahrer angesaust kamen und sich mit einem rasanten Bremsmanöver in Szene setzten.»

Gab es früher schon einmal einen Lotsendienst in Arni?

«Früher gab es bereits Lotsendienste, die von den Schülern der 5. Klasse erledigt wurden. Dies wäre doch eine Diskussion wert, ob nicht die älteren Schüler die jüngeren über die Strasse begleiten könnten.»

Zum Schluss: «Ich finde eine Unterführung der Hauptstrasse wäre eine dringende Aufgabe die wir anpacken sollten. Denn schlussendlich möchte auch ich als „Ältere“ gefahrlos auf die andere Seite wechseln können.»

Ab sofort bis zu den Frühlingsferien üben die Lotsen eine eher beobachtende und instruierende Funktion aus, damit die Kinder das selbständige Überqueren der Strasse üben können. Vom Frühling bis Sommer machen die Lotsen eine Pause. Nach den Sommerferien geht es dann wieder los, um insbesondere den neuen Kindergärtnern den Start zu erleichtern, und ihnen das selbstständige Bestreiten des Schulwegs zu ermöglichen und die Eltern zu entlasten.

Falls auch Sie Lust bekommen haben, den Lotsendienst mit Ihrer Zeit zu unterstützen oder selber froh gewesen wären, um einen Lotsendienst als Ihre Kinder noch jünger waren, **melden Sie sich direkt auf der Gemeinde Arni oder unter lotsendienst.arni@gmail.com**. Die Einsatzzeiten sind 7:55-8:15 Uhr und 11:35-12:05 Uhr, die meisten Lotsen sind jeweils einmal pro Woche im Einsatz.

«Es braucht ein ganzes Dorf, um ein Kind gross zu ziehen».

Annik Kapila, Papi und jeweils am Montagmorgen (7:55-8:15 Uhr) im Einsatz:

Wieso machst Du beim Lotsendienst mit?

«Damit die Schulkinder sicher über die Zürcherstrasse kommen. Ich habe schon viele brenzlige Situationen am Fussgängerstreifen erlebt. Viele Autofahrer sind zu schnell unterwegs oder verstehen die „Rad steht-Kind geht“-Regel nicht. Es kommt auch immer wieder vor, dass die Autofahrer nicht anhalten, wenn Kinder am Fussgängerstreifen warten. Ich würde mir eine Unterführung wünschen – so wie in der Nachbargemeinde Aesch – um die Sicherheit der Schulkinder zu verbessern.»

Haben die Kinder gefolgt?

«Die Kinder warten ganz brav, bis sie die Strasse überqueren dürfen. Sogar viele der grösseren Kinder machen sehr gut mit! Wobei es natürlich immer wieder ein paar ältere Schüler gibt, für die der Lotsendienst "total uncool" ist.»

Was gefällt Dir am Lotsen?

«Dass die Kinder sehr dankbar sind und am Montagmorgen viel zu erzählen haben. Sie wünschen mir immer einen schönen Tag und gehen mit einem Strahlen in die Schule. Das ist für mich ein grossartiger Wochenanfang.»

Was war dein lustigstes Erlebnis?

«An einem Dezembertag, an welchem es sehr eisig war auf dem Trottoir, sind mehrere „coole“ Skater an der gleichen Stelle ausgerutscht. Dann waren plötzlich alle froh, dass der Lotse sie sicher über die Strasse geführt hat. Da niemandem etwas passiert ist, gönne ich mir diese kleine Schadenfreude.»





Neues aus der Bibliothek

Die Bibliothek Arni ist ein Verein und betreibt die öffentliche Gemeinde- und Schulbibliothek. Das Angebot an neuen Medien wird monatlich mit angesagten Neuheiten und Wünschen von BenutzerInnen ergänzt.

Gesucht wird Verstärkung für das Bibi-Team. Lesen Sie gerne, lieben Sie den Kontakt zu Kinder und der Dorfbevölkerung und wollen Sie sich aktiv für die Bibliothek engagieren, dann nehmen Sie mit uns Kontakt auf: kontakt@bibliothek-arni.ch.

Öffnungszeiten

Dienstag 15.00 - 16.30 Uhr
 Donnerstag 19.00 - 20.00 Uhr
 Freitag 14.30 - 16.00 Uhr
 Samstag 10.30 - 11.30 Uhr
 während der Schulferien nur Samstag

Schulhaus Stalden
 Staldenstrasse 12
 8905 Arni
kontakt@bibliothek-arni.ch
www.bibliothek-arni.ch

Vormerker

- 19.03.2020 20.15 Uhr **Generalversammlung in der Bibliothek**
- 21.03.2020 10.30 Uhr **Digitale Sprechstunde**
 Unsere Spezialistinnen beantworten Fragen und helfen bei Problemen im Zusammenhang mit der Onleihe und der digitalen Bibliothek.
- 25.03.2020 09.30 Uhr **Gschichte-Chiste mit Doris und Filou**
 Leseanimation für Kinder im Alter zwischen 2 ½ und 5 Jahren – Kaffeestube für Begleitpersonen – Eintritt frei
- 23.04.2020 **Auswinterung Bücherbox**
 Spätestens am Welttag des Buches wird die Bücherbox wieder installiert. Sie soll mitten im Dorf zum Verweilen und Lesen, Mitnehmen und Stöbern verführen.
- Mai/Juni **EM Panini-Tausch-Börse**
 Tausche mit Gleichgesinnten in der Bibliothek Panini-Bilder. Die genauen Daten werden noch publiziert.

KALENDER MÄRZ 2020 - JUNI 2020		
24.04.2020 19.30 Uhr GV Elektra Arni-Islisberg Ort: Schulhaus Islisberg Organisator: Elektra Arni-Islisberg	16.05.2020 KIMI – Tag der offenen Tür Ort: Pavillon Zelgli sowie KIMI Krippe, Altweg 1 Organisator: KIMI Giardino AG	17.05.2020 Abstimmungen / Ersatzwahl Ort: Gemeindehaus Arni Organisator: Wahlbüro Arni Urnenöffnungszeit: 08.45-09.45 Uhr
18.06.2020 19.45 Uhr Ortsbürgergemeindeversammlung Ort: Mehrzweckhalle Arni Organisator: Gemeinderat Arni	18.06.2020 20.15 Uhr Einwohnergemeindeversammlung Ort: Mehrzweckhalle Arni Organisator: Gemeinderat Arni	Weitere Informationen auf www.arni-ag.ch

Wichtige Kontakte

Polizei: 117 Feuerwehr: 118 Rettungsdienst: 144
 REGA: 1414 Spital Muri: 056 675 11 11

Gemeindeverwaltung: 056 649 90 10
 E-Mail: gemeindekanzlei@arni-ag.ch
 Internet: www.arni-ag.ch (> weitere Notfallnummern)

Schule Arni: 056 648 73 10 Hauswartung: 079 504 34 25
 Schule Jonen: 056 649 92 00 Schule Bremgarten: 056 633 94 48

Impressum

Herausgeber: Gemeinde Arni
 Auflage: 850 Exemplare, ca. 4 Ausgaben pro Jahr
 Verteilung: Alle Haushaltungen in Arni
 Redaktion: Gemeindeverwaltung Arni

Redaktionsschluss für nächste Ausgabe: Mai 2020
 Kontakt: gemeindekanzlei@arni-ag.ch

Der Titel „Arni Poscht“ ist Eigentum der Gemeinde Arni.